

.....  
 (pieczęć wykonawcy, nazwa, adres)

.....  
 (miejscowość, data)

tel. .... fax. ....

NIP.....

REGON.....

ul. ....

.....

**Zakładu Energetyki Ciepłej  
 sp. z o. o.  
 ul. Kowalska 2  
 77-200 Miastko**

## OFERTA

Odpowiadając na zaproszenie do złożenia oferty cenowej w postępowaniu prowadzonym w trybie art. 4 pkt 8 ustawy Prawo zamówień publicznych o udzielenie zamówienia publicznego na wykonanie zamówienia: **„Przebudowa budynku administracyjno - warsztatowego”** i po zapoznaniu się z warunkami prowadzonego postępowania,

**oferujemy i zobowiązujemy się do wykonania zamówienia  
 zgodnie z wymogami określonymi w zaproszeniu do złożenia oferty cenowej:**

1. Za cenę ryczałtową: .....zł brutto,  
 (słownie .....)  
 w tym podatek VAT .....% w kwocie .....zł  
 (słownie:.....)
2. Oferowana cena obejmuje cały zakres rzeczowy określony w zaproszeniu do złożenia oferty cenowej.
3. Zobowiązujemy się do wykonania przedmiotu zamówienia:  
**Do dnia 30.06.2019r.**
4. **Oświadczamy w nawiązaniu do poz. 4 zaproszenia do złożenia oferty cenowej, że posiadamy wiedzę i doświadczenie, dysponujemy odpowiednim potencjałem technicznym i osobami zdolnymi do realizacji zamówienia, oraz znajdujemy się w sytuacji ekonomicznej i finansowej zapewniającej wykonanie zamówienia z należytą starannością zgodnie z opisem przedmiotu zamówienia i wymogami wynikającymi z treści zaproszenia do złożenia oferty cenowej.**
5. Oświadczamy, że zapoznałem się z opisem przedmiotu zamówienia i nie wnosimy żadnych zastrzeżeń.
6. Oświadczamy, że na całość wykonanego zamówienia udzielamy 24 miesięcznej gwarancji licząc od daty odbioru końcowego.
7. Oświadczamy, że uważamy się za związanych niniejszą ofertą przez okres wskazany w Zaproszeniu tj. 20 dni.
8. Zobowiązujemy się w przypadku wyboru naszej oferty jako najkorzystniejszej do zawarcia umowy w terminie wyznaczonym przez zamawiającego z uwzględnieniem dochowania formalności określonych w Zaproszeniu przed jej zawarciem.

.....  
 podpis i pieczęć wykonawcy  
 lub osoby uprawnionej

**UMOWA nr .....**  
**NA WYKONANIE ROBÓT BUDOWLANYCH**

W dniu ..... 2019r. w Miastku pomiędzy Zakładem Energetyki Ciepłej Sp. z o. o. reprezentowaną przez Prezesa Zarządu - mgr inż. Tomasza Zielonkę, mającą swą siedzibę w Miastku przy ul. Kowalskiej 2, 77-200 Miastko pow. bytowski, zwaną w dalszej części umowy „Zamawiającym”, a

.....  
 zwanym w dalszej części umowy „Wykonawcą” w imieniu, którego działa: .....,

w rezultacie udzielenia przez Zamawiającego zamówienia na podstawie art. 4 pkt 8 ustawy z dnia 29 stycznia Prawo zamówień publicznych (t.j. Dz. U. z 2015r., poz. 2164 ze zm. Dz. U. z 2016 r., poz. 1020) została zawarta umowa o następującej treści:

§1.

Zamawiający zamawia, a Wykonawca zobowiązuje się do wykonania na rzecz zamawiającego robót budowlanych polegających na „**Przebudowa budynku administracyjno - warsztatowego**”

§2.

1. Zakres rzeczowy przedmiotu zamówienia, o którym mowa w §1 obejmuje roboty remontowo-budowlane polegające na:

Etap 1

- wykonanie prac w pomieszczeniach 4, 6, 7, 8, 9

Etap 2

- wykonanie prac w pomieszczeniach 3, 5

Zakres prac nie obejmuje instalacji hydraulicznej i elektrycznej

2. Wykonawca oświadcza, iż posiada wiedzę, umiejętności i zasoby niezbędne do należytego wykonania przedmiotu niniejszej umowy.

§3.

Ustala się następujące terminy realizacji zamówienia:

- 1) rozpoczęcie – po zawarciu umowy i przekazaniu terenu budowy;
- 2) zakończenie:

**Do dnia 30 czerwiec 2019r.**

§4.

1. Wykonawca za wynagrodzeniem określonym w ofercie z dnia .....2019 r., o którym mowa w §9 ust. 1 zobowiązuje się do wykonywania wszystkich czynności objętych przedmiotem zamówienia z dochowaniem należytej staranności.

2. Oferta Wykonawcy w zakresie przedmiotu niniejszej umowy, stanowi integralną część niniejszej umowy.

#### §5.

Osobami do kontaktów w sprawie realizacji przedmiotu zamówienia ze strony Zamawiającego są:  
Tomasz Zielonka,  
Józef Hnat.

#### §6.

Wykonawca za wynagrodzeniem określonym w ofercie zobowiązuje się w szczególności do:

- 1) wykonania robót z materiałów własnych odpowiadających wymogom wyrobów dopuszczonych do obrotu i stosowania w budownictwie;
- 2) wytworzenia rzeczy będących przedmiotem zamówienia, dostarczenia do miejsca przeznaczenia w uzgodnieniu z Zamawiającym;
- 3) poniesienia kosztów: transportu za/rozładunku, utrzymywania terenu budowy w należytym porządku, zabezpieczenia przed dostępem osób trzecich, energii elektrycznej itp;
- 4) uzgadniania z Zamawiającym na bieżąco spraw związanych z przebiegiem realizacji przedmiotu umowy;
- 5) przeprowadzenia badań, prób, uzyskania stosownych dokumentów wymaganych obowiązującymi przepisami w zakresie przedmiotu umowy;
- 6) przeprowadzeniem na koszt wykonawcy przeglądów gwarancyjnych w okresie objętym gwarancją.

#### §7.

1. Wykonawca ponosi pełną odpowiedzialność za szkody wyrządzone osobom trzecim w trakcie realizacji przedmiotu umowy. Odpowiedzialność zamawiającego w tym zakresie jest wyłączona
2. Za straty powstałe wskutek niewłaściwego utrzymywania terenu prac (*brak zabezpieczenia, brak dozoru mienia, nieprzestrzegania przepisów BHP itd.*) w trakcie realizacji przedmiotu umowy Zamawiający nie ponosi żadnej odpowiedzialności.

#### §8.

Materiały, urządzenia niezbędne do realizacji zamówienia wykonawca zakupi we własnym zakresie. Muszą one odpowiadać wymogom wyrobów dopuszczonych do obrotu i stosowania w budownictwie określonych w art. 10 – ustawy Prawo budowlane oraz wymogom określonych w dokumentacji projektowej.

#### §9.

1. Za wykonanie przedmiotu umowy strony ustalają wynagrodzenie ryczałtowe w kwocie .....zł wraz z podatkiem VAT, słownie: .....
2. Kwota określona w ust.1 zawiera wszelkie koszty związane z realizacją zadania wynikające wprost z treści złożonej oferty i zaproszenia do złożenia oferty cenowej.
3. Wielkość wynagrodzenia nie podlega waloryzacji.
4. Wykonawca nie ma prawa bez pisemnej zgody Zamawiającego dokonać cesji wierzytelności wynikającej z niniejszej umowy na rzecz osoby trzeciej.

#### §10.

1. Zamawiający zapłaci Wykonawcy karę umowną za odstąpienie od umowy z przyczyn leżących po stronie Zamawiającego w wysokości 15 % wynagrodzenia umownego.
2. Wykonawca zapłaci Zamawiającemu kary umowne w wysokości:
  - 1) 300,00 zł (trzysta złotych) za każdy dzień zwłoki w wykonaniu przedmiotu umowy,
  - 2) 150,00 zł (sto pięćdziesiąt) za każdy dzień zwłoki w niedotrzymaniu terminu usunięcia wad stwierdzonych w trakcie odbioru lub w okresie gwarancji i rękojmi,
  - 3) za odstąpienie od umowy z przyczyn leżących po stronie Wykonawcy w wysokości 15% wynagrodzenia umownego.

3. Zamawiający jest uprawniony do potrącenia z faktury końcowej należności wynikającej z kar umownych określonych w ust. 2 lub poprzez wystawienie stosownej noty obciążeniowej.

#### §11.

1. Strony postanawiają, że przedmiotem odbioru końcowego będzie cały przedmiot umowy.
2. Wykonawca o fakcie zakończenia robót i osiągnięciu gotowości do ich odbioru zawiadomi Zamawiającego na piśmie, będzie to stanowiło podstawę przystąpienia do czynności odbiorowych w wyznaczonym terminie.
3. Zamawiający w ciągu trzech dni od daty zgłoszenia wyznaczy termin przystąpienia do odbioru.
4. Wykonawca przed przystąpieniem do odbioru zobowiązany jest przedłożyć Zamawiającemu stosowne dokumenty odbiorowe zgodnie z przepisami Prawa budowlanego pod rygorem odstąpienia od odbioru.
5. Jeżeli w toku czynności odbioru zostaną stwierdzone wady, to Zamawiającemu przysługują następujące uprawnienia:
  - 1) jeżeli wady nadają się do usunięcia może odmówić odbioru do czasu usunięcia wad,
  - 2) jeżeli wady nie nadają się do usunięcia, a nie uniemożliwiają one użytkowanie przedmiotu odbioru zgodnie z jego przeznaczeniem, Zamawiający może obniżyć wynagrodzenie Wykonawcy za przedmiot umowy,
  - 3) jeżeli wady uniemożliwiają użytkowanie przedmiotu zgodnie z jego przeznaczeniem, Zamawiający może odstąpić od umowy lub żądać wykonania przedmiotu odbioru po raz drugi na koszt Wykonawcy.
6. Strony postanawiają, że z czynności odbioru będzie spisany protokół zawierający wszelkie ustalenia dokonane w toku odbioru, jak też terminy wyznaczone na usunięcie stwierdzonych w tej dacie wad.
7. Wykonawca zobowiązany jest do zawiadomienia Zamawiającego o usunięciu wad oraz do żądania wyznaczenia terminu odbioru zakwestionowanych uprzednio robót jako wadliwych.

#### §12.

1. Należne Wykonawcy wynagrodzenie płatne będzie na podstawie faktur VAT częściowych i końcowej.
2. Strony postanawiają, że zrealizowana część zamówienia może podlegać odbiorom częściowym za zgodą Zamawiającego. Dokonany odbiór będzie stanowił podstawę do częściowego fakturowania. Łączne wynagrodzenie Wykonawcy płatne fakturami częściowymi nie może przekroczyć 50 % wynagrodzenia umownego.
3. Podstawą do wystawiania faktur częściowych są protokoły odbiorów częściowych wykonanych robót, a końcowej protokół odbioru końcowego podpisany przez Zamawiającego bez zastrzeżeń.
4. Płatność należności ustala się na 30 dni licząc od dnia założenia faktury wraz z protokołem odbioru.
5. W przypadku nieterminowej zapłaty należności Wykonawca ma prawo dochodzić zapłaty odsetek za zwłokę w zapłacie w wysokości ustawowej.

#### §13.

Wykonawca udziela 24 miesięcznej gwarancji na wykonane roboty licząc od dnia odbioru końcowego.

#### §14.

Spory wynikłe na tle realizacji niniejszej umowy będzie rozstrzygał sąd właściwy wg siedziby Zamawiającego.

#### §15.

W sprawach nieuregulowanych niniejszą umową będą miały zastosowanie właściwe przepisy ustawy Prawo zamówień publicznych, Kodeksu cywilnego, w szczególności przepisy tytułu XVI i XV K.c., Prawo budowlane.

#### §16.

Załącznikami do umowy są:

- 1) oferta wykonawcy;

2) zaproszenie do złożenia oferty.

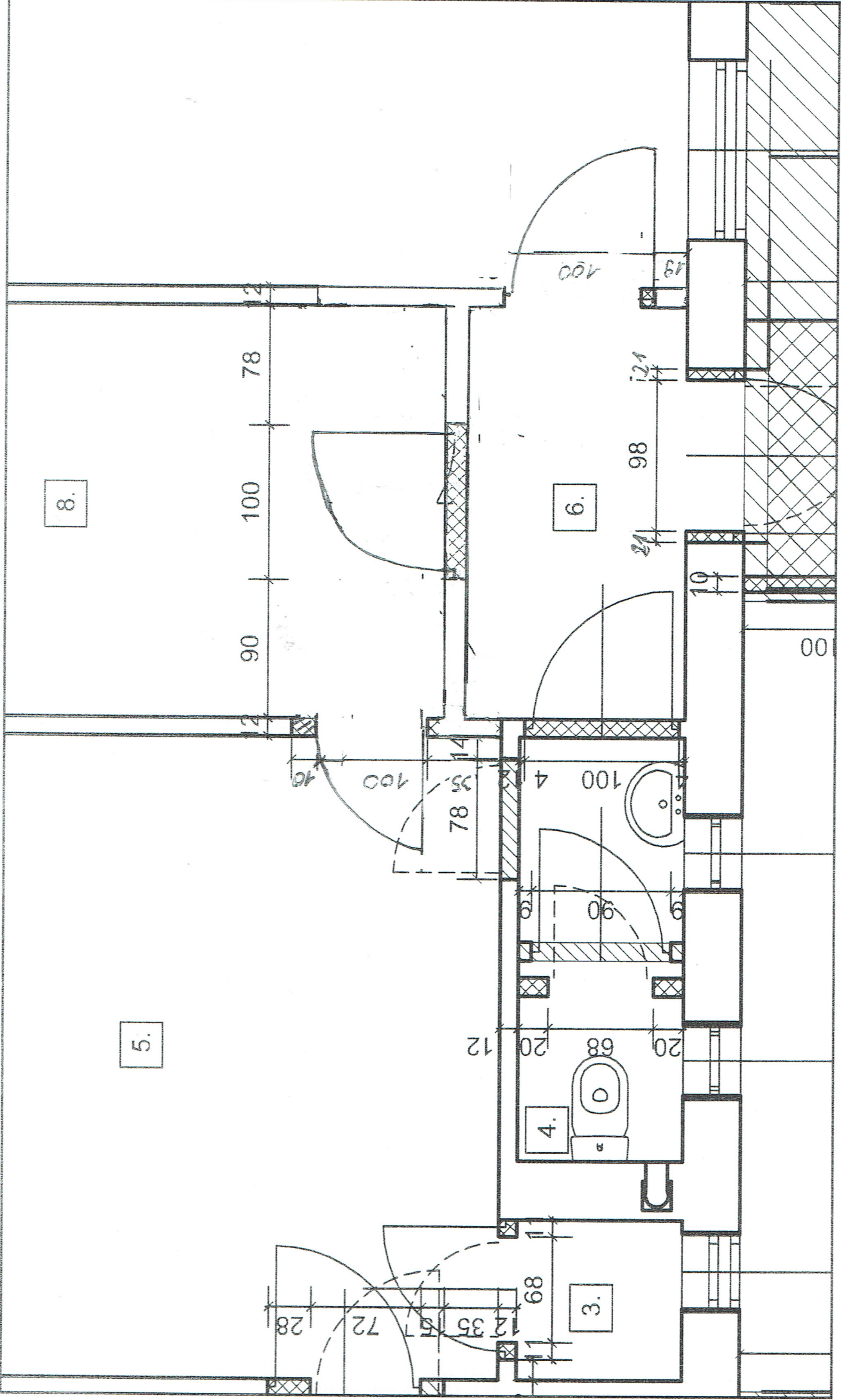
§17.

Umowę niniejszą sporządzono w dwóch jednobrzmiących egzemplarzach, po jednym egzemplarzu dla każdej ze stron.

ZAMAWIAJĄCY

WYKONAWCA

Zatguzmiks Nr 5



### III. Opis techniczny:

#### 1. Posadowienie fundamentów.

Projektowane ławy fundamentowe posadowione będą bezpośrednio na podłożu gruntowym.

#### 2. Ławy fundamentowe.

Projektowana ściana wewnętrzna gr. 24cm posadowiona będzie na ławie betonowej na głębokości 0,8m poniżej poziomu posadzki. Ława o przekroju 0,50 x 0,30m wykonana z betonu C20/25. Zbrojenie główne prętami 4x #12 RB500W. Strzemiona ław Ø6 St0S w rozstawie co 30cm.

#### 3. Ściany fundamentowe.

Ściany fundamentowe murowane z bloczków fundamentowych na zaprawie cementowej gr. 24cm.

#### 4. Schody wewnętrzne.

Schody żelbetowe z wykończeniem płytkami gresowymi (terakotą) antypoślizgowymi przeznaczonymi na stopnie schodowe. Od spodu płyta żelbetowa wykończona tynkiem cementowo – wapiennym

#### 5. Ściany wewnętrzne.

Projektowane ściany wewnętrzne gr. 12 i 24cm należy wykonać z betonu komórkowego odmiany min. 500. Ściany murować na zaprawie cementowej marki 10. Dla ścianek wyższych niż 3,0m należy w co drugiej spoinie poziomej ułożyć pręty 2xØ6. Pod ścianami działowymi murowanymi należy wykonać fundament, gdy ich grubość jest większa od 12cm. Na ścianach tynk cementowo – wapienny kategorii III gładki z obu stron z gładzią gipsową.

W pomieszczeniu warsztatowym i magazynowym lamperię należy pomalować farbą olejną odporną na szorowanie do wysokości 2,05m w kolorze szarym.

Powyżej farba emulsyjna odporna na zmywanie w kolorze białym.

W pomieszczeniach komunikacji i na klatce schodowej lamperia z tynku mozaikowego do wysokości 1,5m od cokolika.

W pomieszczeniach wc, pomieszczeniach socjalnych, szatni i jadalni należy układać od cokołu płytki ceramiczne gładkie 20x20cm półmatowe, do górnej krawędzi ościeżnicy (+2,05). Fuga kolor szary o szerokości 3mm.

Powyżej płytek ścianę należy malować farbą emulsyjną odporną na zmywanie w kolorze białym.

#### 6. Ściany zewnętrzne.

Istniejące ściany zewnętrzne z bloczków z betonu komórkowego gr. 24cm oblicowane z zewnątrz ściana z cegły silikatowej gr. 12cm. Pomiędzy ścianami wełna mineralna gr. 4cm.

Ściany dodatkowo ocieplone warstwą styropianu fasadowego EPS70 ( $\lambda=0,038$  W/(m\*K)) grubości 15cm w metodzie lekkiej mokrej.

Wykończenie ściany zewnętrznej – tynk (baranek 1,5mm) silikonowy malowany farbą silikonową lub tynk silikonowy barwiony w masie.

Zaprojektowano ocieplenie ścian zewnętrznych obiektu w technologii lekkiej –

mokrej z 15 cm warstwą styropianu fasadowego EPS 70 ( $\lambda=0,038W/(m\cdot K)$ ) na klej i na kołki montażowe z metalowymi bolcami (minimum 4 szt/m<sup>2</sup> – zalecane 6 szt/m<sup>2</sup>) z wierzchnią warstwą tynku strukturalnego cienkowarstwowego.

Ościeża okienne i drzwiowe docieplić styropianem grubości 5 cm po uprzednim skuciu tynków, oczyszczeniu i wyrównaniu powierzchni ( ościeża po wykonaniu ocieplenia nie mogą zachodzić w światło okien). Przedstawiona kolorystyka ścian dotyczy w tym samym pasie ościeży. Wszystkie krawędzie i naroża, w tym ościeża okienne zabezpieczyć kątownikami aluminiowymi z siatką. Na części parterowej ( do wysokości ok 2 m od poziomu terenu) zaprojektowano dwie warstwy siatki zbrojącej ( zwiększone ryzyko urazowości, zniszczenia warstwy docieplenia ścian). Dopuszcza się zastosowanie jednej warstwy siatki tzw. siatki pancerniej. Ściany fundamentowe należy ocieplić styropianem gr12cm. Cokolik należy otynkować tynkiem mozaikowym na zewnątrz.

#### 7. Nadproża.

Projektuje się nadproża w ścianach prefabrykowane typu L-19.

Szczegóły w części graficznej projektu.

#### 8. Pokrycie dachu.

Pokrycie dachu warstwowe. Wierzchnią warstwę wykonać należy z papy asfaltowej wierzchniego krycia. Szczegóły podano w części graficznej projektu. Ocieplenie stanowi styropapą EPS100-30 grubości 25 cm.

#### 9. Docieplenie dachu styropapą:

Projektuje się:

- demontaż istniejących obróbek blacharskich, rynien, rur spustowych, kominków wentylacyjnych i wentylatorów (pokrycie z papy asfaltowej istniejące pozostaje);
- montaż drewnianych belek oporowych,
- oczyszczenie i zagruntowanie podłoża,
- wykonanie obróbek blacharskich,
- ułożenie płyt styropapy,
- montaż rynhaków,
- ułożenie warstwy wierzchniego krycia
- montaż systemu rynnowego,
- montaż kominków wentylacyjnych,
- montaż instalacji odgromowej.

Podłoże pod płyty izolacyjne styropapy powinno być czyste, suche i zaimpregnowane impregnatem.

Nowe ocieplenie stropodachu zaprojektowano z płyt styropianowych grubości 25 cm oklejonych papą asfaltową podkładową.

Jako wierzchnią warstwę pokrycia należy zastosować papę zgrzewalną wierzchniego krycia. Papę należy układać prostopadłe do okapu i zgrzewać na całej powierzchni.

Zakłady boczne o szerokości pasa pozbawionego podsypki należy zgrzać oraz docisnąć rolką tak, aby nastąpił wypływ bitumu. Zakłady czołowe należy zgrzać na szerokość 15 cm.

Na okapach połaci, po zdemontowaniu istniejących obróbek blacharskich rynien i rur spustowych, do wcześniej umocowanych belek oporowych należy przybić deski okapowe a do nich rynhaki. Stare pokrycie pozostaje bez zmian.

#### 10. Sufit.



Zaprojektowano dwa rodzaje sufitów:

- podwieszane z płyt modułowych 60x60cm z widoczną konstrukcją, płyty wyjmowalne, Wysokość podwieszania 2,5m i 2,75m.

Pomieszczenia nr: parter 3;4;5;6;7;8;9;10;11;12;13

piętro 1;2;3;4;5;6;7;8

- tynki cementowo – wapienne ( schody wewnętrzne)

#### 11. Stolarka drzwiowa zewnętrzna.

Drzwi wejściowe zewnętrzne główne aluminiowe jednoskrzydłowe, z przegrodą termiczną. Skrzydło i ościeżnica wykonane z profili aluminiowych, trzykomorowych z przegrodą termiczną. Skrzydło drzwiowe wypełnione szybą zespoloną. Rama skrzydeł i ościeżnica malowane proszkowo.

Szyby ze szkła bezpiecznego P4.

Pozostałe drzwi wejściowe stalowe, ocieplone pełne.

Szczegóły w części graficznej projektu.

#### 12. Stolarka drzwiowa wewnętrzna.

Stolarka drzwiowa drewniana lub z materiałów drewnopodobnych.

Szczegóły w części graficznej projektu.

Witryny wewnętrzne systemowe aluminiowe, ścianka aluminiowo-szklana, szklenie bezpieczne, profil ościeży aluminiowy, stolarka malowana proszkowo na kolor naturalnego aluminium, szklenie – szkło białe, zwykłe bezpieczne P4, pojedyncze. W ściankę wpite drzwi pojedyncze.

Szczegóły w części graficznej projektu.

#### 13. Posadzki.

Posadzki wg dokumentacji rysunku przekroju poprzecznego.

- płytki gresowe ( terakota) / panele podłogowe

- wylewka betonowa gr. 5cm

- izolacja termiczna ze styropianu EPS100 gr. 10cm

- folia budowlana czarna

- podkład betonowy gr. 5cm

- zagęszczone podłoże rodzime

Posadzki w warsztacie i magazynie bez ocieplenia, wyrównane szlichtą cementową.

#### 14. Tynki wewnętrzne.

Projektuje się tynki gładkie cementowo – wapienne kategorii

III. Na tynkach gładzie gipsowe.

#### 15. Stolarka okienna.

Stolarka okienna PCV o współczynniku przenikania ciepła całego okna  $U_w=0,95$  (W/m<sup>2</sup>\*K).

STOLARKA OKIENNA PCV – SZYBY BEZPIECZNE - okna uchylno rozwieralne o kształcie i podziale nowoprojektownym, okna z profili PCV. Profile nośne z PCV termo, pięciokomorowe, wzmocnione w ościeżach i skrzydłach kształtownikami np. stalowymi lub z włókna szklanego, kształtowniki wypełnione pianką poliuretanową - tzw. wkładka termiczna, profile o  $U_{max}$  = lub  $< 1,10$  W/m<sup>2</sup>K. Szyba ze szkła bezpiecznego, klejona z powłoką niskoemisyjną, jednokomorowa, z termoramką, wypełniona gazem szlachetnym np. argonem, 4/16/4, o  $U_g$  max = 1,00 W/m<sup>2</sup>K. Współczynnik przenikania ciepła dla całego okna  $U$  = lub  $< 1,1$  W/m<sup>2</sup>K.

Współczynnik infiltracji  $a = 0,3$ , okna wyposażone w mikrowentylacje i rozszczelnienie ręczne, klamki. Kolor stolarki w uzgodnieniu z inwestorem.

#### 16. Okładziny ścian wewnętrznych.

Projektuje się na ścianach pomieszczeń socjalnych i wc ułożyć płytki ceramiczne łatwo zmywalne, nie nasiąkliwe, nietoksyczne, odporne na działanie wilgoci do wysokości, co najmniej 2,0m.

#### 17. Prace malarskie.

Ściany wewnętrzne i sufity malować farbami akrylowymi lateksowymi (z przeznaczeniem dla budynków użyteczności publicznej, zmywalnych) w kolorach białych i pastelowych w odmianie minimum półmatowej, tworzącej powierzchnie odporne na zabrudzenia oraz zadrapania. Prace przygotowawcze wykonać wg zalecenia producenta farb.

#### 18. Tynki zewnętrzne.

Projektuje się tynki cienkowarstwowe systemowe do pokrycia ścian ocieplonych metodą lekka mokra. Barwione w masie lub szare pokryte farbą silikonową o podwyższonych parametrach odporności na warunki atmosferyczne.

#### 19. Obróbki blacharskie.

Projektuje się wykonać obróbki blacharskie z blachy stalowej powlekanej gr. 0,55mm. Rynny i rury spustowe z blachy powlekanej w tym samym kolorze, co pokrycie dachu.

#### 20. Kominy zewnętrzne:

W części ponad dachem zaprojektowano przemurowanie przewodów kominowych z cegły klinkierowej pełnej na zaprawie murarskiej. Przewody należy wyprowadzić ponad płaszczyznę połaci dachu na wysokość min. 60 cm, licząc od najwyższego punktu połaci dachu, zgodnie z obowiązującymi przepisami. Otwory wylotowe należy wyprowadzić bokiem, oraz zabezpieczyć kratkami przed dostępem ptaków.

21. Wokół kominów należy wykonać obróbki blacharskie z blachy stalowej powlekanej gr. 0,55mm. Połączenie górnej obróbki komina z połacią wykonuje się metodą rąbka leżącego, natomiast dolnej podobnie jak kalenice. Obróbka zamykająca stanowi uszczelnienie styku komina z pokryciem.

#### 22. Balustrady.

Na klatce schodowej zaprojektowano balustrady ze stali nierdzewnej systemowe, o wysokości 1,10m.

#### 23. Parapety wewnętrzne.

Drewniane, kamienne lub konglomeratowe, mocowane tradycyjnie z wcięciem w otwór okienny. Przyklejane i odizolowane termicznie od ościeżnicy oraz ściany za pomocą pianki montażowej i styropianu.

#### 24. Parapety zewnętrzne.

Parapety zewnętrzne z profili blachy aluminiowej powlekanej w wybranym kolorze przez inwestora lub tytanowo cynkowej w tym samym kolorze. Zaprojektowano wymianę parapetów zewnętrznych z blachy ocynkowanej na blachę stalową powlekaną grubości 0,55 mm i szerokości dostosowanej do projektowanego ocieplenia, tj. szersze o 15 cm. Odległość okapnika parapetu od otynkowanej ściany powinna wynosić min. 4cm.

**Informacje dodatkowe**

1. W pomieszczeniu 7,9 skuto posadzkę, w tych pomieszczeniach przewidzieć ocieplenie podłogi styropianem.

2. W pomieszczeniach 5,7,9 wymiana okien

3. Po wymianie okien i drzwi zewnętrznych obrobić elewację zewnętrzną

4. We wszystkich pomieszczeniach wymiana drzwi

5. Drzwi wewnętrzne

- skrzydła wykonane w technologii ramiakowej

- ościeżnice regulowane

6. Sufit podwieszany z płyt karton-gips

7. Podłogi

- pomieszczenie 4,6,8 - terakota

- pomieszczenie 5,7,9 - panele klasy AC5 mat

Kolor i wzór terakoty i paneli do uzgodnienia z zamawiającym

8. W pomieszczeniach nr 5,6,7,9 wykonać wentylację grawitacyjną, w pomieszczeniu nr 4 wentylację mechaniczną.

9. Zakres prac obejmuje wykonanie podestów wejściowych przed pomieszczeniem nr 6 i 8.